

LÄHTEÜLESANNE (kõik koos)

1. KOOSTADA: metsaparandusobjektide hoiutööde kava ja tee ehitamise projekt

1.1. Projektala andmed:

1.1.1. Projektala nimi (käibenimi): **Saareküla (ÜP-145) ja Puidusoo tee:**

Kaust 1: Saareküla (ÜP-145) mps hoiutööde kava ja Puidusoo tee ehitamise projekt (kõik objektid koos)

Kaust 2: Puidusoo tee ehitamise projekt (väljavõtte kaustast 1 vastavalt MaRu projekteerimistingimustele).

1.1.2. **Objektide asukohad:** Saare, Vihavu ja Poriküla küla, Elva vald, Tartu maakond.

1.1.3. **RMK halduspiirkond:** RMK Tartu- ja Jõgevamaa metskond, Kagu regioon

1.1.4. Katastriüksuste ja kvartalite täpne loetelu, Keskkonnamõju analüüs (edaspidi KMA) Tabelis 1 p 1.3 ja p 1.4.

2. UURIMISTÖÖD:

2.1. Objektide üldandmed:

2.1.1. Maaparandusehitised millel asuvad RMK katastriüksused millele koostatakse hoiutööde kava:

MPS ehitise nimi (ala)	MPS kood	EH kood	Projektala ha
Saareküla (ÜP-145)	2102360010840	001	183,7
Saareküla (ÜP-145)	2103610020010	001	57,6
Saareküla (ÜP-145)	2103610020020	002	4,3
Saareküla (ÜP-145)	2103610020030	001	74,7
Kokku			320,3

Projektalaga seotud MPS eesvoolude ja veejuhtmete pikkused on KMA Tabelites 1 p 2.1 ja 2.2.

2.1.2. Teed:

Tee nimi	Teeregistri nr	MPS teenindav tee jah/ei	Tee järk	Olemasolev pikkus km	Uuendatav pikkus	Ehitatav pikkus km	KOKKU:
Puidusoo tee	Uus tee	jah	4			4,34	4,34
				Kokku:		4,34	4,34

2.2. Tingimused uurimistöödele:

2.2.1. Uurimistööd teostada vastavalt [Maaparanduse uurimistööde nõuetele](#) sellises mahus ja sellise kvaliteediga, mis tagab lähteülesandes ning selle lisades (asukohaskeem, digitaalsed andmekihid, KMA) kirjeldatud objektide kvaliteetse projekteerimistöö.

2.2.2. Uurida projektala piirest väljuvate eesvoolude seisukorda vastavalt Maa- ja Ruumiameti (edaspidi MaRu) poolt projekteerimistingimustes esitatule ja ulatuses, mis tagab projektala piires olevate ehitiste toimimise.

2.2.3. Uurimistööde tegemise käigus tuvastatud erinevustest maaparandussüsteemide registris kirjeldatuga tuleb informeerida MaRu piirkondlikku esindust.

2.2.4. Uurida lähteülesande p 2.1.2 ja p 3.2 kirjeldatud teede konstruktsioonide ja rajatiste ning vajadusel ka riigiteede ristumiskohtade seisukorda, rekonstrueerimise ja ehitamise vajadust ning võimalusi.

2.2.5. Uurida täiendavate teekraavide või nõvade rajamise vajadust ja võimalusi.

2.2.6. Teedel määrata maha- ja möödasõidukohtade vajadus (asukohad täpsustatakse täiendavalt tellijaga).

2.2.7. Uurida olemasolevate keskkonnakaitseliste rajatiste seisundit ja uute rajatiste (sh leevendusveekogud) ehitamise vajadust.

2.2.8. Juhul kui selgub, et hoiutöödeks kavandatud alal on vajalik teostada töid mis nõuavad täiendavalt MARU projekteerimistingimusi, siis tuleb sellest esimesel võimalusel anda teada, et algatada projekteerimistingimuste protsess

2.2.9.

Koostas: Ain-Meelis Hannus

Lk 1

3. PROJEKTEERIDA:

3.1. Lähteülesandes p 2.1.1 kirjeldatud **maaparandusehitiste** (kuivendusvõrgu) **hoiutööde kava koostamine** (kokku ca **320,3 ha** või mahus, mis tagab projektalal olevate maaparandusehitiste toimimise) ja **Puidusoo tee ehitamise projekti koostamine**.

3.1.1. Projektlahendus koostada nii, et metsamaterjalide kokkuveol oleks tagatud liigeldavus kvartalisihtidel ja kraavimulletel koos mahasõidu võimalusega lähimale väljaveoteele. Kraavidest ülepääsutrupid ehitamine ja rekonstrueerimine ning täpsed asukohad ja vajadus tuleb projekteerimise käigus täpsustada tellijaga.

3.1.2. Eramaadele projekteerida töid ainult juhul, kui on takistatud maaparandusehitiste toimimine riigimaal. Projekteeritud tööd peavad olema kirjalikult kooskõlastatud maaomanikuga. Kui kooskõlastusest tulenevalt muutub algselt planeeritud projektlahendus, siis tuleb ka uus lahendus täiendavalt maaomanikuga kooskõlastada. Mõlemad kooskõlastused lisada projekti. **Kooskõlastuseta töid eramaale projekteerida ei tohi.**

3.1.3. Projekteerimistingimuste ja vajaduse korral ka täiendavate projekteerimistingimuste alusel kavandatavad tööd kajastataks eni 1 kui 2 kaustas.

3.1.4. **Tee ehitamine kokku ca 4,34 km, sellest:**

- **Puidusoo tee – ehitamine:**
 - tee pikkus ca **4,34 km**;
 - tee järk **nr 4**;
 - tee katendi laius- võimalusel **4,5 m**;
 - maaparandussüsteemi teenindav tee – **jah**
 - tagasipööramiskohad (**TP-T või TP-L**)
 - möödasõidukohad
 - **Ristumiskoht riigiteega**

3.1.4. Teede uuendamine, rekonstrueerimine ja/või ehitamine projekteerida vastavalt [RMK metsateede katendite projekteerimise, ehitamise ja hooldamise juhendile \(Versioon 2.1\)](#)

3.1.5. Riigiteede ristumiskohtade rekonstrueerimine ja ehitamine projekteerida vastavalt Transpordiameti poolt esitatud nõuetele. Vajadusel tellib projekteerija ristumiskohtade ehitusprojektid vastava pädevusega ettevõtjalt.

3.1.6. Mahasõidud teelt metsaosadele ja kraavimulletele tüüp M3 ([Maaparandusrajatiste tüüpjoonised 2019](#)), mahasõitude vajadus ja täpsed asukohad tuleb eelnevalt kooskõlastada tellijaga.

3.1.7. Projekteerimistööde käigus võib vastavalt tellija poolt tehtud ettepanekutele lisada projekti täiendavaid mahasõite, möödasõite, laoplatse, muuta mahasõitude tüüpi jne.

3.1.8. Lähteülesandes kirjeldatud teede pikkusi, tagasipööramiskohtade asukohti ja tüüpi võib muuta ainult tellijaga kooskõlastatult.

3.1.9. Ehitatavale teele projekteerida vajadusel uued teekraavid ja/või nõvad ning vajadusel teekraavide eesvoolud.

4. ERITINGIMUSED:

Metsaparandusobjektidel ja -objektidega piirnevatel aladel asuvad RMK-le teadaolevalt järgmised keskkonna- ja looduskaitse ning muud olulist väärtust omavad objektid, millega tuleb metsaparandusobjektide uuendamise, rekonstrueerimise ja ehitamise käigus arvestada:

4.1. Kaitstavate objektide loetelu ja meetmed **KMA tabelites T2 ja T3**. Piirangute täpsed asukohad projekteerijale üle antavates objekti lähteandmetes (andmekihid: map, dwg). Piirangute lisandumist projekteerimistööde käigus täpsustab projekteerija iseseisvalt, kasutades selleks Eesti Looduse Infosüsteemi (EELIS), või küsib uued piirangute kihid RMK-st. Projektide valmimisel koostatakse KMA d projektdokumentatsioonide põhisel.

4.2. Projekteerijal hinnata 5 ja 5a boniteedi eraldistel paiknevate või neid mõjutavate kuivenduskraavide rekonstrueerimise vajadust. Juhul, kui need kraavid teenindavad ainult 5 või 5a boniteedi metsaosi ega ole vajalikud kokkuveo teostamiseks, ei kuulu need rekonstrueerimisele.

4.3. Muude võimalike kitsenduste (sidekaablid, elektriliinid, geodeetilised punktid jne) olemasolu ning nende läheduses asuvate objektide rekonstrueerimise ja ehitamise tingimused selgitab välja projekteerija.

4.4. **Projekteerija koostab või tellib kogu projektile keskkonnamõjude eelhinnangu kui ei ole sätestatud teisiti.**

5. TINGIMUSED PROJEKTIDELE:

- 5.1. Projektid peavad vastama vajalikus ulatuses [RMK Metsakuivenduse ja -teede ehitusprojekti näidiskooseisule](#) ning olema kooskõlas [Maaparandusseaduse](#) ja [Maaparandussüsteemi ehitusprojekti nõuetega](#).
- 5.2. Projektides (sh hoiutööde kava) tuleb arvestada Keskkonnaameti (KeA) poolt esitatud keskkonnavalaste tingimustega ning KMA st tulenevate meetmetega.
- 5.3. Lähteülesandes olevad ja projekteerimise käigus täiendavalt esitatud keskkonnavalased ja muud piirangud (nõuded) tuleb sisse kirjutada projektide keskkonnakaitset käsitlevasse peatükki.
- 5.4. Enne välitööde alustamist peab projekteerija ühendust võtma piirkondliku MaRu esindusega, et täpsustada uuritava ala MPS andmed ja tingimused.
- 5.5. Projektide koostamise ajal peab projekteerija korraldama tellija esindajatega töökoosoleku. Projekteerija protokollib töökoosoleku ja protokoll lisatakse projekti.
- 5.6. Projektide kooskõlastamised korraldab projekteerija. RMK kooskõlastused antakse viimasena. Projektide kooskõlastamine maaomanike ja objektiga vahetult piirnevate kinnistute omanikega korraldada projekti koostamise ajal, et projektides oleks võimalik arvestada kooskõlastustes esitatud tingimustega (mahasõidud, truubid, liikluspiirangud jne). Maaomanike ja piirinaabrite kontaktandmed antakse projekteerijale üle koos projektalade lähteandmetega esimesel võimalusel peale projekteerija vastava soovi esitamist.
- 5.7. Projekteerija **täiendab** (muudab) projekteerimise käigus vastavalt projekteerimisandmetele **KMA Tabelis 1** olevaid üldandmeid (**p 1.1**, **p 1.2**, ja **p 2.2**) ning esitab need peale muutmist lähteülesande koostanud MTO metsataristuspetsialistile. Igale projektdokumentatsioonile koostatakse peale töömahtude selgumist KMA.
- 5.8. Projektid tuleb enne lõplikku valmimist esitada digitaalselt lähteülesande koostanud MTO kavandamispetsialistile, kes korraldab projektlahenduse RMK-sisese kooskõlastamise, KMA ja teede tasuvusarvutuse täiendamise. Tasuvusarvutuse negatiivne tulemus võib muuta projektlahendust ja projekti koosseisu.
- 5.9. **Koostatud projektlahendused peavad tellija jaoks vastama parima hinna ja kvaliteedi suhtele.**
- 5.10. Projektidele tellitakse vajadusel ekspertiisid.

6. LÄHEÜLESANDE LISAD:

Kooskõlastused, RMK KMA, asukohaplaan, asendiplaanid, digitaalsed andmekihid (Mapinfo).

7. PROJEKTID ANDA ÜLE:

RMK MTO metsataristuspetsialistile. Projektid esitada kahes eksemplaris paberkandjal ja digitaalselt vastavalt näidiskooseisus toodule ning töövõtulepingus sõlmitud tähtajale.

8. PROJEKTID KOOSKÕLASTADA:

RMK Kagu regioon, Keskkonnaamet, omavalitsused, võimalikud infrastruktuuride omanikud, maaomanikud.

9. LÄHEÜLESANDE KOOSTAS:

RMK MTO metsataristuspetsialist Ain-Meelis Hannus.

(digiallkirja kuupäev)

(allkirjastatud digitaalselt)

LÄHTEÜLESANNE (MaRu projekteerimistingimustega ehitised)

1. KOOSTADA: metsaparandusobjekti ehitamise projekt.

1.1. Objekti andmed:

- 1.1.1. Objekti nimi: Saareküla (ÜP-145) ja Puidusoo tee:
- 1.1.2. Kausta nimi: Puidusoo tee ehitamine
- 1.1.3. Objekti asukoht: Saare, Vihavu ja Poriküla küla, Elva vald, Tartu maakond
- 1.1.4. RMK halduspiirkond: RMK Tartu- ja Jõgevamaa metskond, Kagu regioon

2. UURIMISTÖÖD:

2.1. Objekti üldandmed

2.1.1. Teed:

Tee nimi	Teeregistri nr	MPS teenindav tee ja/ei	Tee järk	Olemasolev pikkus km	Uuendatav pikkus km	Ehit. pikkus km	Kokku km
Puidusoo tee	uus tee					4,34	4,34
						Kokku:	4,34

2.2. Tingimused uurimistöödele:

- 2.2.1. Uurimistööd teostada vastavalt [Maaparanduse uurimistööde nõuetele](#) sellises mahus ja sellise kvaliteediga, mis tagab lähteülesandes ning selle lisades (asukohaskeem, digitaalsed andmekihid, KMA) kirjeldatud objektide kvaliteetse projekteerimistöö.
- 2.2.2. Uurida lähteülesande p 2.1.1 ja p 3.1 kirjeldatud teede konstruktsioonide ja rajatiste ning vajadusel ka riigiteede ristumiskohtade seisukorda, rekonstrueerimise ja ehitamise vajadust ning võimalusi.
- 2.2.3. Uurida täiendavate teekraavide või nõvade rajamise vajadust ja võimalusi.
- 2.2.4. Teedel määrata maha- ja möödasõidukohtade vajadus (asukohad täpsustatakse täiendavalt Tellijaga).
- 2.2.5. Uurida olemasolevate keskkonnakaitseliste rajatiste seisundit ja uute rajatiste ehitamise vajadust.

3. PROJEKTEERIDA:

3.1. Teede ehitamine kokku ca 4,34 km:

- **Puidusoo tee – ehitamine:**
 - tee pikkus ca **4,34 km**;
 - tee järk **nr 4**
 - tee katendi laius võimalusel **4,5 m**;
 - maaparandussüsteemi teenindav tee – **jah**
 - tagasipööramiskoht (kohad)
 - möödasõidukohad
 - ristumiskoht riigiteega- **jah**

- 3.1.1. Teede ehitamine, rekonstrueerimine ja uuendamine projekteerida vastavalt [RMK metsateede katendite projekteerimise, ehitamise ja hooldamise juhendile \(Versioon 2.1\)](#)
- 3.1.2. Mahasõidude teelt metsaosadele ja kraavimullele tüüp M3 ([Maaparandusrajatiste tüüpjoonised 2019](#)), mahasõitude vajadus ja täpsed asukohad tuleb eelnevalt kooskõlastada Tellijaga.
- 3.1.3. Projekteerimistööde käigus võib vastavalt Tellija poolt tehtud ettepanekutele lisada projekti täiendavaid mahasõite, möödasõite, laoplatse, muuta mahasõitude tüüpi jne.
- 3.1.4. Lähteülesandes kirjeldatud teede asukohta ja pikkust, tagasipööramiskohtade asukohti ja tüüpi võib muuta ainult kooskõlastatult Tellijaga.
- 3.1.5. Teedele projekteerida vajadusel uued teekraavid ja/või nõvad ning vajadusel teekraavide eesvoolud.

4. ERITINGIMUSED:

Metsaparandusobjektil ja -objektiga piirnevatel aladel asuvad RMK le teadaolevalt järgmised keskkonna- ja looduskaitse- ning muud olulist väärtust omavad objektid, millega tuleb metsaparandusobjekti rekonstrueerimise ja ehitamise käigus arvestada:

- 4.1. Kaitstavate objektide loetelu ja meetmed **KMA tabelites T2 ja T3**. Piirangute täpsed asukohad projekteerijale üle antavates objekti lähteandmetes (andmekihid: map. dwg. dgn). Piirangute lisandumist projekteerimistööde käigus täpsustab projekteerija iseseisvalt, kasutades selleks Eesti looduse infosüsteemi (EELIS), või küsib uued piirangute kihid RMK st.
- 4.2. Projekteerijal hinnata 4, 5 ja 5a boniteedi eraldistel paiknevate või neid mõjutavate kuivenduskraavide rekonstrueerimise vajadust. Juhul, kui need kraavid teenindavad ainult 5 või 5a boniteedi metsaosi ega ole vajalikud kokkuveo teostamiseks, ei kuulu need rekonstrueerimisele.
- 4.3. Muude võimalike kitsenduste (sidekaablid, elektriliinid, geodeetilised punktid jne) olemasolu ning nende läheduses asuvate objektide, rekonstrueerimise ja ehitamise tingimused, selgitab välja projekteerija.
- 4.4. **Projekteerija koostab või tellib kogu projektile keskkonnamõjude eelhinnangu kui ei ole sätestatud teisiti.**

5. TINGIMUSED PROJEKTILE:

- 5.1. Projekt (uuendustööde kava) peab vastama vajalikus ulatuses [RMK Metsakuivenduse- ja teede ehitusprojekti näidiskooseisule](#) ning olema kooskõlas [Maaparandusseaduse](#) ja [Maaparandussüsteemi ehitusprojekti nõuetega](#). Rajatiste projekteerimisel, mis ei ole seotud maaparandusehitistega, tuleb lähtuda Ehitusseadustikust.
- 5.2. Projektis tuleb arvestada Keskkonnaameti (KeA) poolt esitatud keskkonnaalaste tingimustega ning KMAst tulenevate meetmetega.
- 5.3. Projekti lähteülesandes olevate ja projekteerimise käigus täiendavalt esitatud keskkonnaalased ja muud piirangud (nõuded) tuleb sisse kirjutada projekti keskkonnakaitset käsitlevasse peatükki.
- 5.4. Projekti koostamise ajal peab projekteerija korraldama Tellija esindajatega töökoosoleku. Töökoosolek projekteerija poolt protokollitakse ja protokoll lisatakse projekti.
- 5.5. Projekti kooskõlastamised korraldab projekteerija. RMK kooskõlastus antakse viimasena, peale valminud projekti esitamist Metsataristu osakonna (edaspidi MTO) metsataristuspetsialistile. Projekti kooskõlastamine maaomanike ja objektiga vahetult piirnevate kinnistute omanikega korraldada projekti koostamise ajal, et projektis oleks võimalik arvestada kooskõlastustes esitatud tingimustega (mahasõidud, truubid, liikluspiirangud jne). Maaomanike ja piirinaabrite kontaktandmed antakse projekteerijale üle koos projektala lähteandmetega esimesel võimalusel, peale projekteerija vastava soovi esitamist.
- 5.6. Projekteerija **täiendab** (muudab) projekteerimise käigus vastavalt projekteerimisandmetele **KMA Tabelis 1** olevad üldandmed (**p 1.1, p 1.2, ja p 2.2**) ning esitab need peale muutmist kohe lähteülesande koostanud MPO kavandamisspetsialistile.
- 5.7. Projekt tuleb enne lõplikku valmimist (kooskõlastamisele saatmist) esitada digitaalselt lähteülesande koostanud MTO metsataristuspetsialistile, kes korraldab projektlahenduse RMK-sisese kooskõlastamise, KMA ja teede tasuvusarvutuse täiendamise. Tasuvusarvutuse negatiivne tulemus võib muuta projektlahendust ja projekti koosseisu.
- 5.8. **Koostatud projektlahendus peab Tellija jaoks vastama parima hinna ja kvaliteedi suhtele.**
- 5.10. **Kooskõlastuseta töid eramaale projekteerida ei tohi.**
- 5.11. Projektile tellitakse vajadusel ekspertiis.

6. LÄHTEÜLESANDE LISAD:

Kooskõlastused, RMK keskkonnamõju analüüs, asendiplaanid, digitaalsed andmekihid (mapinfo).

7. PROJEKT ANDA ÜLE:

RMK MTO metsataristuspetsialistile 2 eksemplaris paberkandjal ja digitaalselt vastavalt näidiskooseisus toodule ning töövõtulepingus sõlmitud tähtajale.

8. PROJEKT KOOSKÕLASTADA:

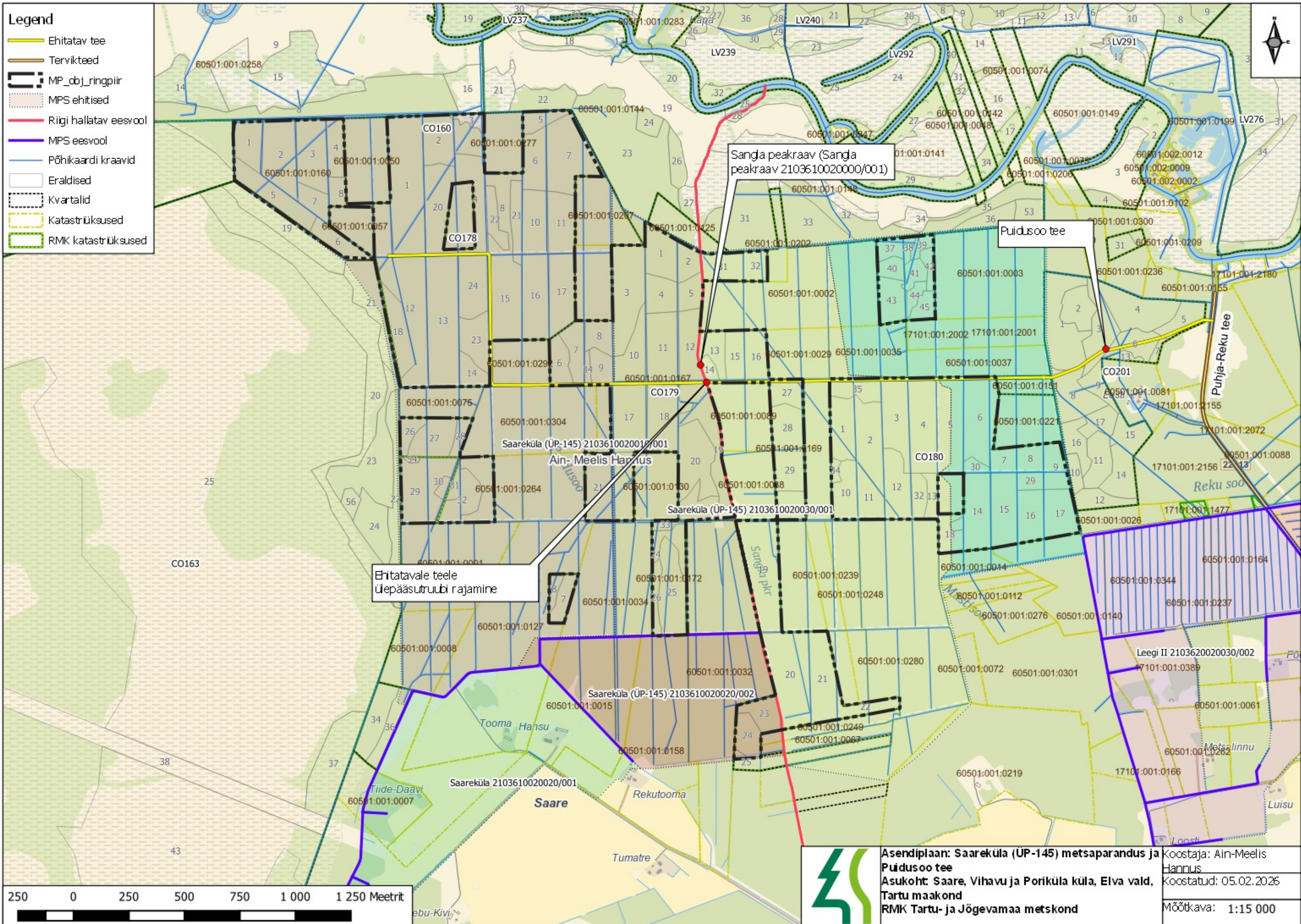
RMK Kagu regioon, Keskkonnaamet, KOV, võimalikud infrastruktuuride omanikud, maaomanikud.

9. LÄHTEÜLESANDE KOOSTAS:

RMK MTO metsataristuspetsialist Ain-Meelis Hannus

(digiallkirja kuupäev)

(allkirjastatud digitaalselt)



DIGITAALALLKIRJADE KINNITUSLEHT

ALLKIRJASTATUD FAILID

FAILI NIMI	FAILI SUURUS
LÜ Saareküla (ÜP-141) HTK ja Puidusoo tee ehitamine.pdf	216 KB
Lähteülesanne Puidusoo tee (prt ehitised).pdf	247 KB
Saareküla HTK ja Puidusoo tee asendiplaan.pdf	750 KB
Saareküla UTK ja Puidusoo mapinfo.zip	5 KB

ALLKIRJASTAJAD

nr.	NIMI	ISIKUKOOD	AEG
1	AIN-MEELIS HANNUS	37303272771	05.02.2026 18:50:39 +02:00

ALLKIRJA KEHTIVUS
ALLKIRI ON KEHTIV

ROLL/RESOLUTSIOON

ALLKIRJASTAJA ASUKOHT (LINN, MAAKOND, INDEKS, RIIK)

ALLKIRJASTAJA SERTIFIKAADI SEERIANUMBER
7f:a5:13:a8:8d:22:8c:0f:63:ef:3c:29:bc:76:78:de

SERTIFIKAADI VÄLJAANDJA NIMI	VÄLJAANDJA VÕTME IDENTIFIKAATOR
ESTEID2018	D9 AC 70 DB 5F 7E BE 94 F8 A0 E4 BE 47 A2 D0 34 AD 9A 2A 12

ALLKIRJA SÕNUMILÜHEND
30 31 30 0D 06 09 60 86 48 01 65 03 04 02 01 05 00 04 20 49 0B 52 47 1F 32 99 85 D1 90 F6 D2 2C 4F 0C 5B 94 50 70 65 B A 09 9D 7A F2 3F CF 65 28 81 BC 8C

Selle kinnituslehe lahutamatu osa on lõigus "Allkirjastatud failid" nimetatud failide esitus paberil.

MÄRKUSED

Käesolev kinnitusleht on informatiivne, milles olev teave kinnitab vaid, et selle äratoodud räsiga allkirjastatud fail eksisteerib. Kinnitusleht ei oma iseseisvat tõendusväärtust. Osapoolte tahteavalduse kehtivust saab kontrollida ainult digitaalselt allkirjastatud failist.